

Resultaten van een eerste analyse van de impact van de werken aan 't Schip op de verkeersstroom in de Grote Bergstraat

In deze nota rapporteren de Actiecomités voor een Leefbaar en Bereikbaar Tienen over de eerste verwerkte meetresultaten die de verkeerssituatie in de Grote Bergstraat in kaart brengen voor en na aanvang van de werken aan 't Schip.

Methodologische nota

We gebruikten gegevens bekomen door metingen met behulp van een www.telraam.net meettoestel dat werd opgesteld in een woning gelegen aan de Grote Bergstraat. We vergelijken twee volledige weken, waarvan er één voorafgaat aan de werken aan 't Schip en de andere zich na aanvang van de werken situeert:

- Van zaterdag 20 mei tot en met vrijdag 26 mei. Dit is de eerste week met volledige metingen sinds de installatie van een telraam aan de Grote Bergstraat. Het is een 'regelmatige schoolweek' zonder examens en zonder feestdagen, waardoor deze week representatief is voor de situatie voor aanvang van de werken. Het was een week met relatief droog en rustig weer.
- Van zaterdag 2 september tot en met vrijdag 8 september. Dit is de eerste volledige schoolweek, na aanvang van de werken aan 't Schip. Het was een week met droog en warm weer.

De gegevens die gebruikt worden betreft de som van het aantal auto's en het aantal 'grote voertuigen' (bestelwagens, vrachtwagens, bussen) gedurende intervallen van een uur. We vergelijken de gegevens van beide periodes uur per uur. Telraam is niet in staat te meten in het donker, waardoor de totale meetperiode per dag moest gestandaardiseerd tot de periode tussen 7u 's morgens en 20u 's avonds. De verkeersfrequentie per uur wordt weergegeven als:

- een gemiddelde over 5 weekdays (grafiek 1);
- over 2 weekenddagen (grafiek 2) en;
- als een factor die de relatieve toename van de periode in september weergeeft tegenover de periode in mei voor week- en weekenddagen apart (grafiek 3).

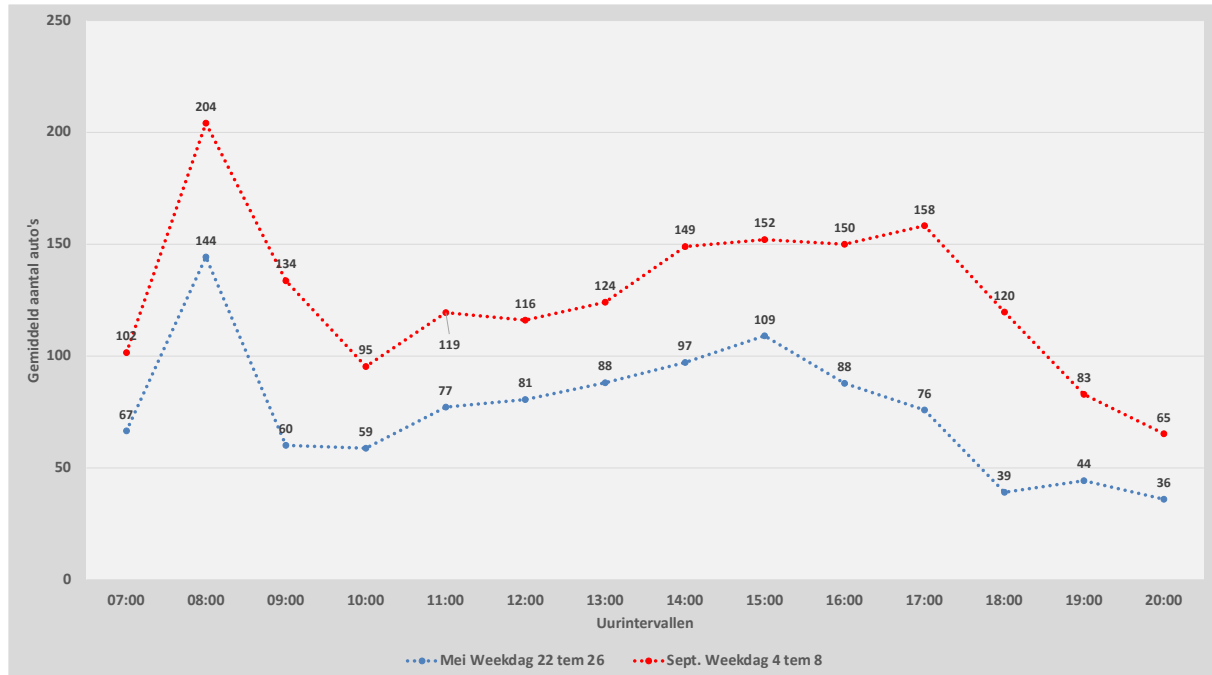
Vaststellingen

Uit de gegevens kan worden afgeleid dat er een significante en constante toename is van verkeer van auto's en zware voertuigen, dit gedurende vrijwel alle momenten van de dag, zowel in de week als in het weekend. De meest markante vaststellingen zijn de volgende:

- Gemiddeld passeerden op een weekday in mei 1062 voertuigen, in september waren dat er 1772.
- Gemiddeld passeerden op een weekenddag in mei 690 voertuigen, in september waren dat er 1345.
- Op weekdays tussen 7u 's morgens en 18u 's avonds is er quasi geen enkel moment waarop minder dan 100 auto's per uur passeren; de piek ligt 's morgens tussen 8 en 9u (204 auto's), maar ook in de late namiddag en vroege avond is er bijzonder veel verkeer.
- Het weekend is sinds de werken aan 't Schip eveneens druk geworden, met nooit minder dan 100 auto's per uur tussen 9u 's morgens en 18u 's avonds.
- Gemiddeld nam het verkeer toe met 70% tijdens de week en 90% tijdens het weekend.

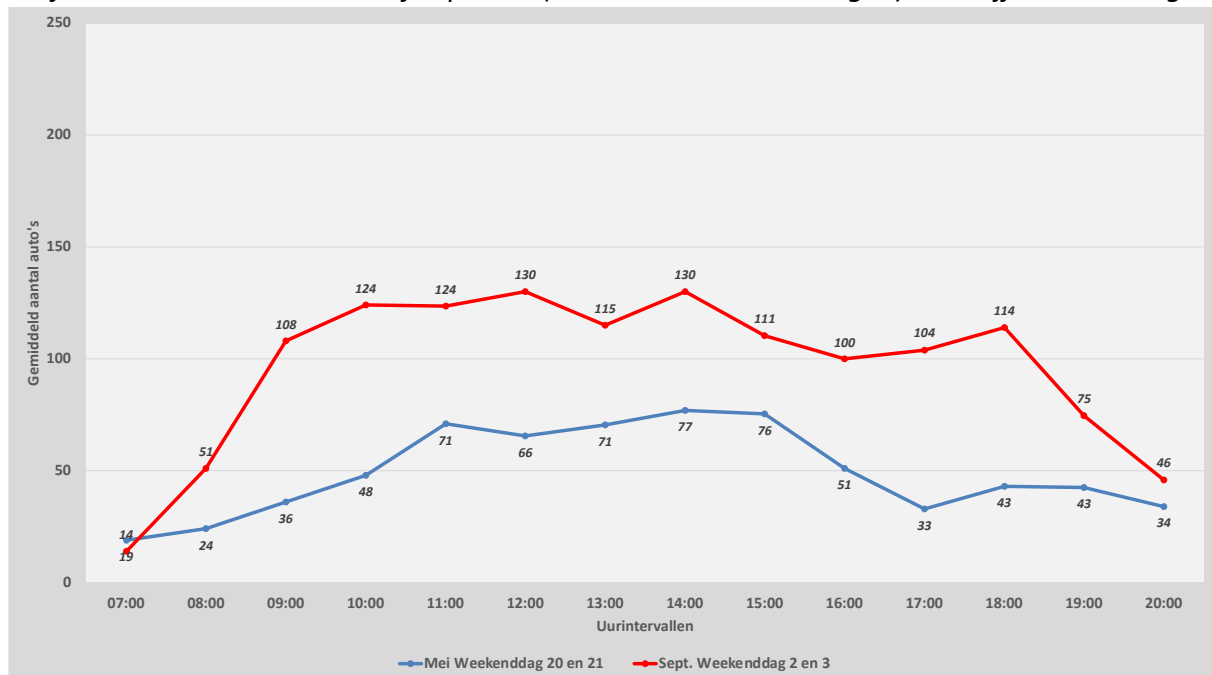
- Op weekdays situeert zich de sterkste toename van het verkeer tijdens de ochtendspits (tussen 8 en 9u), maar ook tijdens de avondspits die zich situeert tussen 16u en 20u 's avonds; gedurende deze periode spreken we over een verdubbeling tot een verdrievoudiging;
- Ook tijdens weekenddagen is er sprake van een verdubbeling tot verdrievoudiging tijdens de voormiddag en in de late namiddag.

Grafiek 1. Gemiddelde verkeersfrequentie (auto's en zware voertuigen) over vijf weekdays



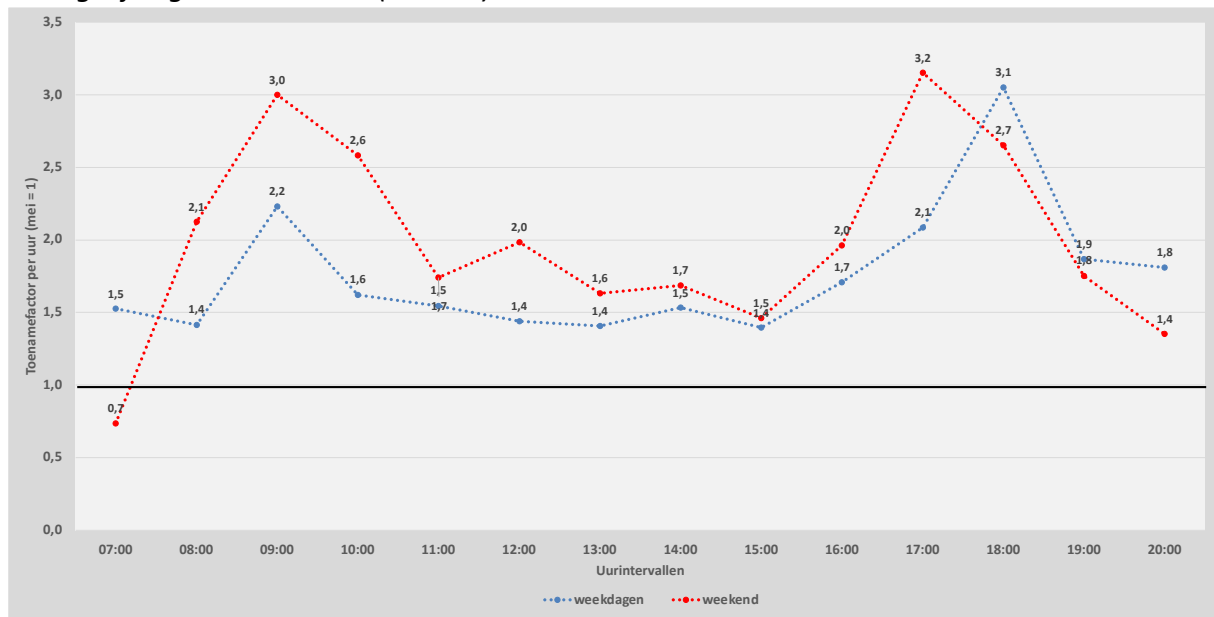
Bron: eigen berekening op basis van gegevens van www.telraam.net

Grafiek 2. Gemiddelde verkeersfrequentie (auto's en zware voertuigen) over vijf weekenddagen



Bron: eigen berekening op basis van gegevens van www.telraam.net

Grafiek 3. Relatief verschil in verkeersfrequentie op week en weekenddagen in september 2023 in vergelijking met mei 2023 (mei = 1)



Bron: eigen berekening op basis van gegevens van www.telraam.net

Conclusie

Uit de vergelijking van gegevens afkomstig van www.telraam.net kan worden afgeleid dat de werken aan 't Schip en de bijhorende verkeersmaatregelen zoals gevreesd een vrij grote impact hebben op de verkeersdrukke in de Grote Bergstraat. Globaal genomen kunnen we spreken over een verdubbeling, al is de toename van het verkeer afhankelijk van week- en weekenddagen en van specifieke tijdstippen. Op sommige momenten spreken we eerder over een verdrievoudiging.

In feite moeten de bewoners van de Grote Bergstraat rekening houden met een constante verkeersstroom tussen 7u's morgens en 20u's avonds, dit zowel in de week als in het weekend. Deze situatie zorgt voor grote overlast, veiligheids- en gezondheidsrisico's. Zo wordt het quasi onmogelijk om risicoloos van aan de straatkant een geparkeerde wagen in te stappen. Voorrangsregels voor voetgangers op de zebapaden en fietsers komende van de Lombardstraat worden zelden opgemerkt of gerespecteerd door bestuurders. De tonnagebeperking wordt niet nageleefd, wat zich vertaalt in de passage van tientallen grote voertuigen – waaronder een significant aantal +3,5 ton – op dagbasis. Rekening houdend met het feit dat de passage van een voertuig op de kasseien een geluidspiek van 80 decibel veroorzaakt die ongeveer 15 seconden aanhoudt, betekent dit eigenlijk dat de bewoners gedurende een ganse dag te maken krijgen met gezondheidsschadende geluidspieken.

Op basis van deze gegevens durven de bewoners van de Grote Bergstraat met aandrang aan het stadsbestuur vragen om spoedig maatregelen te nemen waardoor de verkeersfrequentie significant afneemt. De enige afdoende maatregelen kan er ons inziens uit bestaan het verkeer in de Grote Bergstraat te beperken tot plaatselijk verkeer voor buurtbewoners en eventueel de gebruikers van de parking Veemarkt. Verkeer dat verder doorrijdt naar andere delen van de stad of naar de wijken buiten de ring moet geweerd worden.